



**Skilled  
Trades**  
Ontario

**Métiers  
spécialisés**  
Ontario

Norme du programme  
d'apprentissage

Poseur de carrelage

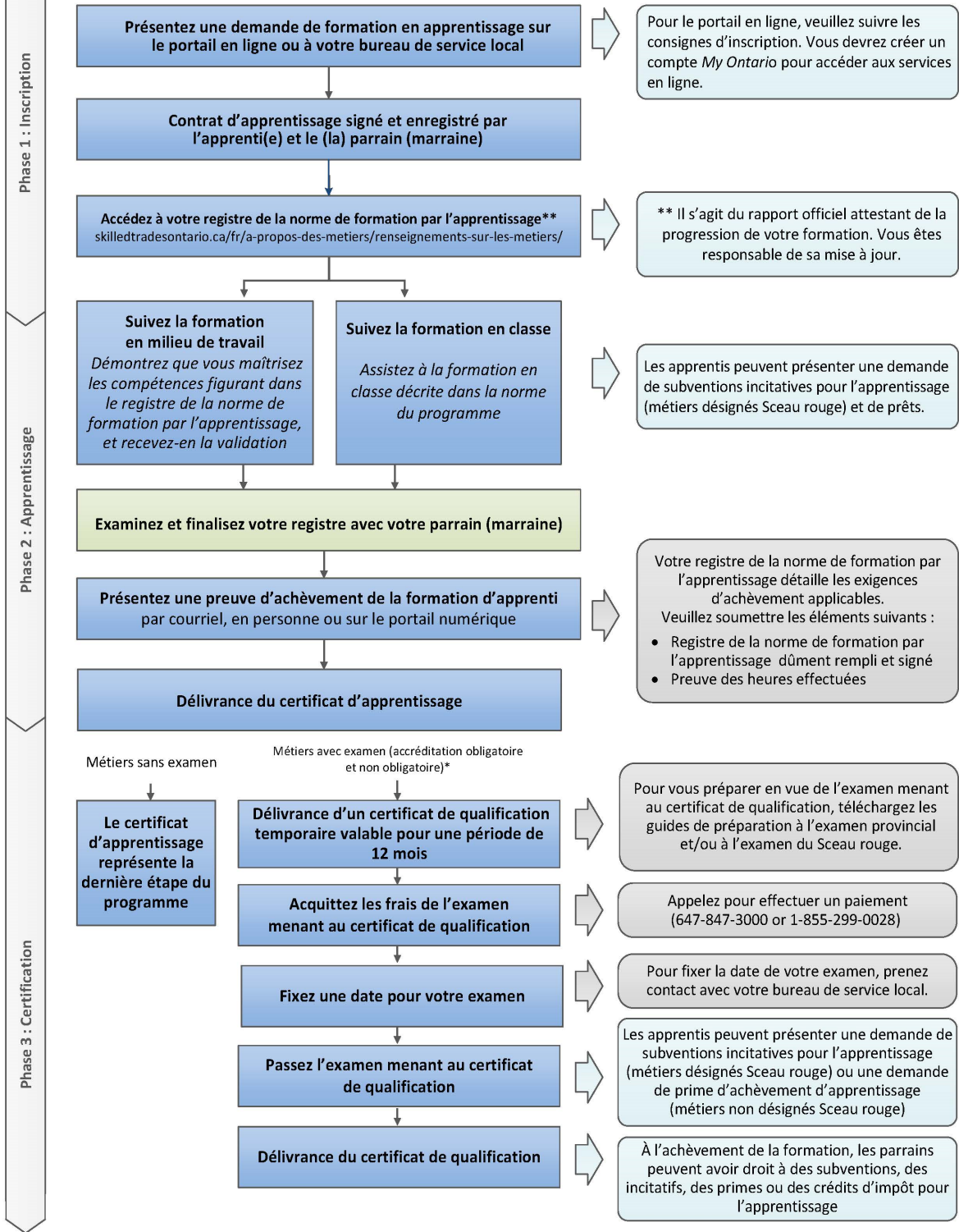
Niveau 2

241A

2009



# Parcours d'apprentissage vers le certificat de qualification



\* Pour obtenir une liste des métiers assujettis à un examen de certification, veuillez consulter le [skilledtradesontario.ca/fr/](http://skilledtradesontario.ca/fr/)

**Table des matières**

|   |    |
|---|----|
| Préface.....  | 1  |
| Introduction .....  | 3  |
| Niveau 2.....   | 4  |
| Résumé des sujets obligatoires du programme au niveau 2.....                    | 5  |
| S1139 Pratiques et procédures du métier II.....                                 | 6  |
| S1139.1 Spécifications des matériaux.....                                       | 7  |
| S1139.2 Restauration des surfaces existantes.....                               | 10 |
| S1139.3 Finaliser les projets.....  | 12 |
| S1139.4 Conditions du chantier.....   | 13 |
| S1140 Lecture de plans et géométrie de construction II.....                     | 15 |
| S1140.1 Vues et sections des plans.....   | 16 |
| S1140.2 Avis, addenda et révisions des plans .....                              | 17 |
| S1140.3 Géométrie de construction .....   | 18 |
| S1140.4 Plan de disposition des matériaux.....                                  | 19 |
| S1140.5 Interpréter les dessins de construction.....                            | 20 |
| S1141 Techniques et procédures de construction II.....                          | 21 |
| S1141.1 Planification et préparation des techniques de construction.....        | 22 |
| S1141.2 Préparation du substrat .....   | 24 |
| S1142 Installation de Terrazzo II.....  | 27 |
| S1142.1 Installer une plinthe en terrazzo.....                                  | 28 |
| S1142.2 Installer des planchers en terrazzo spécialisés .....                   | 30 |
| S1142.3 Installer du terrazzo sur les escaliers, les plinthes et les murs ..... | 32 |
| S1143 Installation de carreaux II. ....   | 34 |
| S1143.1 Conception de motif de carreaux en mosaïque .....                       | 35 |
| S1143.2 Disposition des carreaux .....  | 37 |
| S1143.3 Installation des carreaux.....  | 38 |
| S1144 Installation de Pierre Naturelle II .....                                 | 41 |
| S1144.1 Installations mécaniques .....  | 42 |
| S1144.2 Installations conventionnelles et empilées intérieures.....             | 45 |
| S1144.3 Installations de dalles sur le sol.....                                 | 48 |
| S1144.4 Installations de comptoirs .....  | 50 |
| ANNEXE C : Liste D'outils Et D'équipements.....                                 | 53 |
| Projets suggérés Niveau II : .....  | 55 |

**Veillez noter :** Cette norme a été révisée pour refléter l'identité visuelle de Skilled Trades Ontario (STO), qui a remplacé l'Ontario College of Trades le 1er janvier 2022. Le contenu de cette norme peut faire référence à l'ancienne organisation ; cependant, toutes les informations ou le contenu spécifique aux métiers restent pertinents et précis en fonction de la date de publication d'origine.

Veillez consulter le site web de STO : [skilledtradesontario.ca/fr/](http://skilledtradesontario.ca/fr/) pour obtenir les informations les plus précises et à jour. Pour des informations sur BOSTA et ses réglementations, veuillez visiter la [Loi de 2021 sur les possibilités de carrière dans les métiers spécialisés \(BOSTA\)](#).

Toute mise à jour de cette publication est disponible en ligne ; pour télécharger ce document au format PDF, veuillez suivre le lien : [Métiers spécialisés Ontario](#)

© 2022, Métiers spécialisés Ontario. Tous droits réservés. Aucune partie de cette publication ne peut être reproduite sous quelque forme que ce soit sans l'autorisation préalable de l'organisme Métiers spécialisés Ontario.

*Maintenu avec le transfert à Métiers spécialisés Ontario, 2009 (V100)*

## Préface

Ce programme d'étude pour le niveau 2 du métier de Poseur de carrelage est conçu selon les objectifs de rendement en milieu de travail qui se trouvent dans les normes de formation approuvées par l'industrie.

La Norme du programme d'apprentissage est organisée en 2 niveaux de formation. Les tableaux pour le résumé des sujets obligatoires du programme (voir page 5) donnent un aperçu des heures de formation pour chaque sujet obligatoire.

La Norme du programme définit l'apprentissage qui a lieu hors du milieu de travail. La formation en classe vise principalement les connaissances théoriques et les compétences essentielles requises pour appuyer les objectifs de rendement de la norme de formation.

Il est attendu que les employeurs et les parrains élargissent les connaissances et les compétences de l'apprentie et de l'apprenti par le biais d'une formation pratique sur un chantier. Des évaluations régulières des connaissances et des compétences de l'apprentie et de l'apprenti sont menées tout au long de la formation afin de s'assurer que tous les apprenties et les apprentis ont atteint les résultats d'apprentissage énoncés dans la Norme du programme.

Le plan de formation en classe ne sert pas à perfectionner les compétences acquises en milieu de travail. La portion pratique du plan de formation en classe sert à renforcer les connaissances théoriques. La formation technique est fournie en milieu de travail.

Veillez consulter le site Web de Métiers spécialisés Ontario

(<https://www.skilledtradesontario.ca/fr/>) pour obtenir les renseignements les plus précis et les plus à jour au sujet de Métiers spécialisés Ontario. Pour obtenir des renseignements au sujet de la *Loi de 2021 ouvrant des perspectives dans les métiers spécialisés (LOPMS)*, veuillez consulter

[Loi de 2021 ouvrant des perspectives dans les métiers spécialisés, L.O. 2021, chap. 28 - Projet de loi 288 \(ontario.ca\).](#)

## Préalables

Chaque niveau précédent est un préalable pour le niveau suivant. Pour passer au niveau 2 du programme d'apprentissage, il faut avoir terminé toutes les unités présentées dans le niveau 1.

## Avis au sujet des heures (si applicable)

Il est convenu que les agences de formation par l'apprentissage peuvent avoir besoin d'apporter quelques modifications (justifiables) selon les besoins des apprenties et des apprentis et qu'ils peuvent dévier de la séquence des unités et des heures pratiques et théoriques prescrites dans la norme pour les résultats d'apprentissage et les objectifs.

Toutefois, toutes les agences doivent respecter les heures au niveau du sujet obligatoire.

**Équipement suggéré pour les Agences de formation par l'apprentissage (si applicable)**

La liste des outils figurant à la page 53 et à la page 55 ne mentionne pas de quantités minimales, étant entendu que l'AFP qui fournit les outils est le mieux placé pour déterminer les besoins en fonction de sa méthode de livraison.

Équipement de protection individuelle et équipement de sécurité : Le choix de l'équipement de protection individuelle (ÉPI) est à la discrétion de l'agence de formation par l'apprentissage, qui doit satisfaire aux règlements sur la santé et la sécurité de l'Ontario.

**\*Veuillez noter que toutes les pratiques décrites dans la présente norme doivent être effectuées conformément à la norme appropriée du métier de Poseur de carrelage et conformément aux pratiques exemplaires de l'industrie.**

## **Introduction**

Cette nouvelle norme du programme d'apprentissage pour le métier de poseur de Terrazzo, de carreaux et de marbre, ou programme modulaire, est basé sur les objectifs de performance en milieu de travail figurant dans le standard de formation approuvé par l'industrie.

Cette norme du programme est organisée en deux niveaux de formation, comprenant chacun six sujets déclarables. Le tableau récapitulatif des sujets déclarables présente un résumé des heures de formation pour chaque sujet.

Cette norme du programme identifie uniquement les apprentissages effectués hors du milieu de travail. Le programme en classe se concentre principalement sur les connaissances théoriques et les compétences essentielles nécessaires pour soutenir les objectifs de performance des normes de formation d'apprentissage ou modulaires. Les employeurs/parrains sont censés approfondir les connaissances et compétences des apprentis ou des stagiaires grâce à une formation pratique sur le lieu de travail. Des évaluations régulières des connaissances et compétences des apprentis ou stagiaires sont réalisées tout au long de la formation afin de s'assurer que tous ont atteint les résultats d'apprentissage identifiés dans la norme d'apprentissage.

L'objectif de la norme d'apprentissage en classe n'est pas de perfectionner les compétences pratiques en milieu de travail. La partie pratique du programme en classe est utilisée pour renforcer les connaissances théoriques. La formation pratique est dispensée sur le lieu de travail.



## Niveau 2

**Résumé des sujets obligatoires du programme au niveau 2**

| <b>Numéro</b> | <b>Sujets obligatoires</b>                       | <b>Heures totales</b> | <b>Heures de théorie</b> | <b>Heures de pratique</b> |
|---------------|--|-----------------------|--------------------------|---------------------------|
| S1139         | Pratiques et procédures du métier II             | 60                    | 30                       | 30                        |
| S1140         | Lecture de plans et géométrie de construction II | 45                    | 25                       | 20                        |
| S1141         | Techniques et procédures de construction II      | 60                    | 10                       | 50                        |
| S1142         | Installation de terrazzo II                      | 60                    | 15                       | 45                        |
| S1143         | Installation de carreaux II                      | 60                    | 17                       | 43                        |
| S1144         | Installation de pierre naturelle II              | 75                    | 15                       | 60                        |
|               | <b>Total</b>                                     | <b>360</b>            | <b>112</b>               | <b>248</b>                |

## Poseur de carrelage- Niveau 2

---

|             |   |                                      |               |
|-------------|---|--------------------------------------|---------------|
| Numéro :    | S1139                                       |                                      |               |
| Titre :     | <b>Pratiques et procédures du métier II</b> |                                      |               |
| Durée :     | Totale : 60 heures                          | Théorie : 30                         | Pratique : 30 |
| Prérequis : | Aucun                                       |                                      |               |
| Corequis :  | S1139.1                                     | Spécifications des matériaux         |               |
|             | S1139.2                                     | Restauration des surfaces existantes |               |
|             | S1139.3                                     | Finalisation des projets             |               |
|             | S1139.4                                     | Conditions du chantier               |               |

Évaluation et tests : Travaux liés à la théorie et aux compétences d'application appropriées  
Minimum d'un test à mi-parcours pendant le trimestre  
Examen final à la fin du trimestre  
Tests périodiques

Stratégies d'enseignement : Cours magistraux et travaux assignés.

Documents de référence : Informations sur les produits fournies par le fabricant :

- Procédures générales d'installation
- Réglages des outils
- Exigences en matière de garantie
- Matériaux requis pour l'installation
- Conditions d'installation

Numéro : S1139.1  
Titre : **Spécifications des matériaux**  
Durée : Totale : 12 heures Théorie : 12 Pratique : 0  
Renvois aux normes de formation : U0854.02, U0855.01 à U0855.03,  
U0856.01

### Résultats d'apprentissage généraux

Décrire les spécifications des matériaux, y compris leurs caractéristiques et les applications des matériaux de liaison, conformément aux normes des fabricants et aux normes approuvées de l'industrie.

### Résultats d'apprentissage et contenu

Après avoir terminé le présent contenu d'apprentissage, l'apprentie ou l'apprenti pourra :

S1139.1.1 Décrire les caractéristiques suivantes des matériaux :

- Mortiers
  - Mortier à prise sèche - Ciment Portland, sable et additifs rétenteurs d'eau
  - Mortiers au latex-ciment Portland - Composant liquide au latex mélangé avec un mortier à prise sèche pré-mélangé en usine
  - Mortier léger - Mortier polymère modifié anti-affaissement
  - Mortiers à contact total - Mortiers haute performance modifiés aux polymères
  - Mortiers à prise rapide - Mortiers époxy/résine époxy et durcisseur utilisés pour une résistance élevée et une résistance chimique
  - Mortier à résine de furanne - Résine de furanne remplie de carbone et/ou de silice et durcisseur
- Résistance d'adhérence
  - Lit de mortier
  - Matériau de pose
  - Couche de finition terrazzo
  - Carreaux
- Dureté
  - Commercial très lourd
  - Commercial lourd
  - Commercial normal modéré
  - Commercial léger
  - Résidentiel
- Absorption
  - Pourcentage de pénétration d'humidité par poids pour le marbre, le granit, le calcaire, l'ardoise, les carreaux et les pierres d'ingénierie

- Résistance au cisaillement en compression pour une force appliquée à :
  - Carreaux muraux émaillés
  - Mosaïques
  - Carrelages de carrière
  - Carrelages en porcelaine
  - Marbre
  - Granit
  - Calcaire
  - Ardoise
  - Pierres d'ingénierie
- Abrasivité
  - Résistance à l'abrasion pour trafic léger (HA) minimum 6
  - Résistance à l'abrasion pour trafic modéré (HA) de 7 à 10
  - Résistance à l'abrasion pour trafic intense (HA) minimum 12
- Porosité
  - Pourcentage d'eau absorbée par poids
  - Matériau de pose
  - Installations extérieures et intérieures
- Facteurs de contraction et d'expansion
  - Expansion thermique
  - Variations de température
  - Intérieur
  - Intérieur/exposition au soleil
  - Extérieur - normal
  - Extérieur - conditions excessives
  - Froid - joint
  - Isolation - joint
  - Structurel - joint

S1139.1.2 Décrire les propriétés et applications des matériaux de liaison utilisés pour le terrazzo, les carreaux et les pierres naturelles :

- Mortiers à prise sèche
  - À base d'époxy
  - À base de latex
  - À base de ciment Portland
- Colles
  - À base d'eau
  - À base de solvants
- Mortiers
  - Sable
  - Ciment
  - Latex

S1139.1.3 Expliquer les caractéristiques de construction des systèmes mécaniques et leurs applications :

- Fixations (angles, boulons, coins, crochets et broches)
- Systèmes d'ancrage
- Systèmes de support
- Écrous à ressort
- Cales et entretoises
- Clips
- Accessoires

S1139.1.4 Expliquer la raison des applications spécifiques des adjuvants :

- Agents colorants pour :
  - Terrazzo en ciment Portland
  - Terrazzo époxy
  - Coulis de ciment
- Agents de durcissement et scellants
  - À base d'eau
  - À base de solvants
- Retardateurs pour le processus de prise ou les granulats
- Accélérateurs pour prise rapide

S1139.1.5 Décrire le processus de manipulation et d'élimination des produits chimiques tel que prescrit par le Système d'information sur les matières dangereuses utilisées au travail (SIMDUT) en vertu de la Loi sur la santé et la sécurité au travail :

- Emplacement
- Contenants
- Ventilation

|  |   |             |               |
|--|---|-------------|---------------|
| Numéro :   | S1139.2                                     |             |               |
| Titre :  | <b>Restauration des surfaces existantes</b> |             |               |
| Durée :  | Totale : 25 heures                          | Théorie : 5 | Pratique : 20 |
| Renvois aux normes de formation : U0856.13, U0859.02, U0861.11, U0862.09 |   |             |               |

### Résultats d'apprentissage généraux

Restaurer les surfaces existantes conformément aux réglementations gouvernementales, aux recommandations et spécifications du fabricant, ainsi qu'aux normes approuvées de l'industrie.

### Résultats d'apprentissage et contenu

Après avoir terminé le présent contenu d'apprentissage, l'apprentie ou l'apprenti pourra :

S1139.2.1 Décrire les étapes nécessaires pour restaurer les surfaces existantes.

- Retirer les matériaux existants
- Nettoyer et balayer la zone de préparation
- Enlever toute substance étrangère
- Installer un nouveau sous-plancher conforme à la zone environnante.
- Lit de mortier
- Membranes d'isolation des fissures
- Membranes imperméables
- Couche de nivellement

S1139.2.2 Examiner les dangers potentiels associés à la restauration des surfaces existantes.

S1139.2.3 Examiner les exigences en matière de couverture des accidents du travail, de formation SIMDUT, de fiches signalétiques, de premiers soins d'urgence, de procédures contre les incendies et de comités de sécurité.

S1139.2.4 Effectuer les procédures spécifiées pour préparer les surfaces à restaurer.

- Méthodes de nettoyage efficaces
- Enlever les contaminants tels que l'huile, les scellants et les agents de cure
- Balayer proprement
- Passer l'aspirateur
- Laver
- Grenailage
- Sablage
- Meulage
- Scarification

## Poseur de carrelage- Niveau 2

---

- S1139.2.5 Effectuer les travaux de restauration avec de nouveaux matériaux.
- Correspondance des types
  - Correspondance des couleurs
  - Correspondance de la finition
  - Texture adaptée au sol fini
- S1139.2.6 Effectuer les étapes nécessaires pour un nettoyage efficace et la réparation des surfaces existantes.
- S1139.2.7 Terminer les surfaces restaurées selon les conditions spécifiées, adaptées à la zone environnante.



Numéro : S1139.3  
Titre : **Finaliser les projets**  
Durée : Totale : 15 heures      Théorie : 5      Pratique : 10  
Renvois aux normes de formation : U0851.01, U0857.06, U0858.14, U0860.06

### **Résultats d'apprentissage généraux**

Finaliser les projets de travail conformément aux recommandations du fabricant et aux normes approuvées de l'industrie.

### **Résultats d'apprentissage et contenu**

Après avoir terminé le présent contenu d'apprentissage, l'apprentie ou l'apprenti pourra :

- S1139.3.1 Décrire l'importance et les détails des procédures de vérification pour la finalisation des projets.
- S1139.3.2 Expliquer l'objectif et le contenu des listes de déficiences.
- S1139.3.3 Appliquer les étapes nécessaires pour le nettoyage final de divers types de surfaces en terrazzo, carreaux et pierres naturelles.
- S1139.3.4 Retirer et ranger les outils et équipements du chantier dans l'aire de stockage assignée.

|  |                               |             |              |
|--|-------------------------------|-------------|--------------|
| Numéro :   | S1139.4                       |             |              |
| Titre :  | <b>Conditions du chantier</b> |             |              |
| Durée :  | Totale : 8 heures             | Théorie : 8 | Pratique : 0 |
| Renvois aux normes de formation : U0854.01 to U0854.07 |                               |             |              |

### Résultats d'apprentissage généraux

Décrire les conditions du chantier nécessaires pour produire un travail de qualité conformément aux réglementations de sécurité gouvernementales, aux recommandations et spécifications du fabricant, ainsi qu'aux normes approuvées de l'industrie.

### Résultats d'apprentissage et contenu

Après avoir terminé le présent contenu d'apprentissage, l'apprentie ou l'apprenti pourra :

S1139.4.1 Identifier les conditions du chantier nécessaires pour des installations efficaces.

- Conformité aux spécifications du projet
- Liste de vérification
- Paramètres des équipements de mesure
- Obstructions
- Disponibilité de l'électricité et des services publics
- Accessibilité pour les personnes et les équipements

S1139.4.2 Décrire les facteurs nécessaires pour vérifier l'exactitude des plans.

- Exactitude de la liste des matériaux
- Type de matériau
- Quantité de matériau
- Qualité de matériau

S1139.4.3 Identifier les causes courantes d'arrêt de travail.

- Excès d'humidité
- Substrat instable
- Absence de sécurité
- Éclairage insuffisant
- Ventilation inadéquate
- Manque d'alimentation électrique
- Température inadaptée aux exigences de durcissement

S1139.4.4 Décrire les pratiques de manutention des matériaux sur le chantier.

- Véhicules motorisés et non motorisés
- Chariots
- Équipement de levage (palan à chaîne)
- Sécurisation des matériaux
- Techniques de levage
- Poids sécuritaires pour le levage

S1139.4.5 Décrire les techniques recommandées pour le stockage des matériaux.

- Protection des matériaux contre les éléments :
  - Couverture
  - Abri
  - Isolation
  - Chauffage

S1139.4.6 Décrire l'utilisation des dispositifs et équipements de levage personnel.

- Plates-formes élévatrices (nacelle élévatrice)
- Élévateurs hydrauliques / plates-formes élévatrices
- Échelles
- Échafaudages de base
- Plates-formes suspendues
- Téléscopiques (zoom boom)

S1139.4.7 Décrire les pratiques recommandées pour l'élimination des matériaux sur le chantier.

- Pratiques de recyclage
- Pratiques d'enlèvement
- Élimination des matériaux dangereux et non dangereux
- Matériaux supplémentaires pour les réparations futures

| <b>Structure de l'évaluation</b> |                                  |                     |   |                   |
|----------------------------------|----------------------------------|---------------------|---|-------------------|
| Évaluation de la théorie         | Exercices d'application pratique | Projet de recherche | Notes et compétences organisationnelles | Évaluation finale |
| 10%                              | 60%                              | 10%                 | 5%                                      | 15%               |

|             |   |  |               |
|-------------|---|--|---------------|
| Numéro :    | S1140   |  |               |
| Titre :     | <b>Lecture de plans et géométrie de construction II</b> |  |               |
| Durée :     | Totale : 45 heures                                      | Théorie : 25                               | Pratique : 20 |
| Prérequis : | Aucun   |  |               |
| Corequis :  | S1140.1   | Vues et sections des plans                 |               |
|             | S1140.2   | Avis, addenda et révisions des plans       |               |
|             | S1140.3   | Géométrie de construction                  |               |
|             | S1140.4   | Plan de disposition des matériaux          |               |
|             | S1140.5   | Interprétation des dessins de construction |               |

Évaluation et tests : Travaux liés à la théorie et aux compétences d'application appropriées  
Minimum d'un test à mi-parcours pendant le trimestre  
Examen final à la fin du trimestre  
Tests périodiques

Stratégies d'enseignement : Cours magistraux et travaux assignés.

Documents de référence : Informations sur les produits fournies par le fabricant :

- Procédures générales d'installation
- Réglages des outils
- Exigences en matière de garantie
- Matériaux requis pour l'installation
- Conditions d'installation

|  |                                   |             |              |
|--|-----------------------------------|-------------|--------------|
| Numéro :   | S1140.1                           |             |              |
| Titre :  | <b>Vues et sections des plans</b> |             |              |
| Durée :  | Totale : 14 heures                | Théorie : 8 | Pratique : 6 |
| Renvois aux normes de formation : U0854.02, U0855.01 |                                   |             |              |

### **Résultats d'apprentissage généraux**

Identifier les vues et sections utilisées sur les plans d'installation de projet conformément aux spécifications des fabricants et aux normes approuvées de l'industrie.

### **Résultats d'apprentissage et contenu**

Après avoir terminé le présent contenu d'apprentissage, l'apprentie ou l'apprenti pourra :

S1140.1.1 Décrire les détails des vues et sections utilisées sur les plans.

- Vue de face
- Vue latérale
- Vue en plan (vue du dessus)
- Sections
- Détails et calendriers
- Abréviations et blocs-titres sur les dessins orthographiques

S1140.1.2 Expliquer comment les avis, addenda et révisions sont indiqués et émis.

S1140.1.3 Appliquer les principes généralement acceptés dans la disposition.

- Référence aux conditions du site
- Point de départ
- Repères de nivellement
- Utilisation des outils :
  - Niveaux à eau / équerres / rubans à mesurer / lignes à la craie / plombs / niveaux laser et théodolites, niveaux manuels, règles droites et fils de maçonnerie.

Numéro : S1140.2  
Titre : **Avis, addenda et révisions des plans**  
Durée : Totale : 6 heures      Théorie : 6      Pratique : 0  
Renvois aux normes de formation : U0854.02, U0855.01

### **Résultats d'apprentissage généraux**

Expliquer comment les avis, addenda et révisions sont présentés sur les plans d'installation de projet conformément aux spécifications des fabricants et aux normes approuvées de l'industrie.

### **Résultats d'apprentissage et contenu**

Après avoir terminé le présent contenu d'apprentissage, l'apprentie ou l'apprenti pourra :

- S1140.2.1 Définir des exemples d'avis, addenda et révisions pour les plans d'installation.
- Avis
    - Avertissement des changements
  - Addenda
    - Travail supplémentaire ou suppression
  - Révisions
    - Changements par rapport au dessin original
- S1140.2.2 Expliquer comment les avis, addenda et révisions sont indiqués et émis pour les plans d'installation.

Numéro : S1140.3  
Titre : **Géométrie de construction**  
Durée : Totale : 8 heures      Théorie : 3      Pratique : 5  
Renvois aux normes de formation : U0854.02, U0855.01

### **Résultats d'apprentissage généraux**

Effectuer des opérations de géométrie de construction conformément aux spécifications des fabricants.

### **Résultats d'apprentissage et contenu**

Après avoir terminé le présent contenu d'apprentissage, l'apprentie ou l'apprenti pourra :

S1140.3.1 Tracer des lignes parallèles.

S1140.3.2 Diviser des lignes et des angles en deux parties égales.

S1140.3.3 Déterminer le rayon de :

- Un arc
- Le centre d'un cercle
- La disposition d'un polygone régulier

S1140.3.4 Effectuer des opérations de géométrie de construction pour un dessin de site typique :

- Installation de terrazzo
- Installation de carreaux
- Installation de pierre naturelle

Numéro : S1140.4  
Titre : **Plan de disposition des matériaux**  
Durée : Totale : 14 heures      Théorie : 5      Pratique : 9  
Renvois aux normes de formation : U0854.01 à U0854.03

### **Résultats d'apprentissage généraux**

Effectuer les procédures de disposition pour les installations assignées de terrazzo, de carreaux et de pierre naturelle conformément aux spécifications des fabricants.

### **Résultats d'apprentissage et contenu**

Après avoir terminé le présent contenu d'apprentissage, l'apprentie ou l'apprenti pourra :

- S1140.4.1 Expliquer comment surmonter les conditions du site et les obstacles qui influencent la disposition des matériaux et des accessoires.
- Meubles
  - Appareils électroménagers
  - Température
  - Accès
  - Radiateurs et bouches de chauffage
- S1140.4.2 Développer des schémas de disposition pour les matériaux spécifiés et établir les composants en matériaux et en main-d'œuvre pour un projet.
- Accès au chantier
  - Livraison des matériaux
  - Stockage des matériaux
  - Schémas de disposition des matériaux
- S1140.4.3 Effectuer des procédures de mesure, d'échelle et de croquis pour un plan de disposition assigné.
- Déterminer le point de départ
  - Utiliser des repères de nivellement
  - Utiliser des outils de disposition



|  |  |             |              |
|--|--|-------------|--------------|
| Numéro :   | S1140.5  |             |              |
| Titre :  | <b>Interpréter les dessins de construction</b> |             |              |
| Durée :  | Totale : 3 heures                              | Théorie : 3 | Pratique : 0 |
| Renvois aux normes de formation : U0854.02, U0855.01 |  |             |              |

### Résultats d'apprentissage généraux

Interpréter les dessins de construction conformément aux spécifications des plans pour les tâches d'installation connexes.

### Résultats d'apprentissage et contenu

Après avoir terminé le présent contenu d'apprentissage, l'apprentie ou l'apprenti pourra :

S1140.5.1 Accéder aux dessins de construction et les lire.

- Plans d'étage
- Élévations
- Détails
- Calendriers des pièces

S1140.5.2 Interpréter les dessins de construction pour les installations spécifiques de terrazzo, de carreaux et de pierre naturelle.

- Lignes de cote
- Flèches
- Lignes cachées
- Identification des zones
- Abréviations
- Symboles

| Structure de l'évaluation |                                  |                     |   |                   |
|---------------------------|----------------------------------|---------------------|---|-------------------|
| Évaluation de la théorie  | Exercices d'application pratique | Projet de recherche | Notes et compétences organisationnelles | Évaluation finale |
| 10%                       | 60%                              | 10%                 | 5%                                      | 15%               |

## Poseur de carrelage- Niveau 2

---

|             |  |   |               |
|-------------|--|---|---------------|
| Numéro :    | S1141  |   |               |
| Titre :     | <b>Techniques et procédures de construction II</b> |   |               |
| Durée :     | Totale : 60 heures                                 | Théorie : 10  | Pratique : 50 |
| Prérequis : | Aucun  |   |               |
| Corequis :  | S1141.1  | Planification et préparation des techniques de construction |               |
|             | S1141.2  | Préparation du substrat                                     |               |

|                             |   |
|-----------------------------|---|
| Évaluation et tests :       | Travaux liés à la théorie et aux compétences d'application appropriées<br>Minimum d'un test à mi-parcours pendant le trimestre<br>Examen final à la fin du trimestre<br>Tests périodiques   |
| Stratégies d'enseignement : | Cours magistraux et travaux assignés.   |
| Documents de référence :    | Informations sur les produits fournies par le fabricant : <ul style="list-style-type: none"><li>• Procédures générales d'installation</li><li>• Réglages des outils</li><li>• Exigences en matière de garantie</li><li>• Matériaux requis pour l'installation</li><li>• Conditions d'installation</li></ul> |

Numéro : S1141.1  
Titre : **Planification et préparation des techniques de construction**  
Durée : Totale : 8 heures Théorie : 8 Pratique : 0  
Renvois aux normes de formation : U0851.01, U854.02, U0855.01 à U0855.04

### Résultats d'apprentissage généraux

Effectuer la planification et la préparation des techniques de construction pour les installations de terrazzo, de carreaux et de pierre naturelle conformément aux réglementations gouvernementales, aux recommandations et spécifications des fabricants, ainsi qu'aux normes approuvées de l'industrie.

### Résultats d'apprentissage et contenu

Après avoir terminé le présent contenu d'apprentissage, l'apprentie ou l'apprenti pourra :

S1141.1.1 Décrire les pratiques d'organisation du chantier.

- Stockage sécurisé des matériaux, des outils et de l'équipement.
- Répartition du poids.
- Prévention du vol.
- Protection contre d'autres conditions défavorables.

S1141.1.2 Décrire les différents types de rapports oraux et écrits pour :

- Stockage sécurisé des matériaux, des outils et de l'équipement.
  - Localisation
  - Solidité des étagères
  - Climat
- Répartition du poids.
  - Capacité des unités de stockage
  - Équilibre de la charge
- Listes de vérification des matériaux
  - Quantité
  - Qualité
- Progrès du travail
  - Délais
  - Dates limites de fin de travail
- Discrepances entre le plan et les conditions du chantier
  - Variations par rapport au plan
  - Détérioration du substrat
- Pénuries et pertes
  - Vol de matériaux
  - Casse
  - Mauvaise gestion de la qualité

## Poseur de carrelage- Niveau 2

---

- Pannes d'équipement et d'outils
  - Équipement et outils défectueux
  - Problèmes de maintenance des équipements
  - Mauvaise utilisation des équipements et outils
  - Stockage inapproprié

S1141.1.3 Accéder et identifier les règlements concernant les techniques et procédures de construction.

- Règlements de l'industrie
- Règlements gouvernementaux

|   |                                |             |               |
|---|--------------------------------|-------------|---------------|
| Numéro :  | S1141.2                        |             |               |
| Titre :   | <b>Préparation du substrat</b> |             |               |
| Durée :   | Totale : 52 heures             | Théorie : 2 | Pratique : 50 |
| Renvois aux normes de formation : U0856.01 à U0856.13 |                                |             |               |

### Résultats d'apprentissage généraux

Effectuer la préparation du substrat pour les installations de terrazzo, de carreaux et de pierre naturelle conformément aux réglementations gouvernementales, aux recommandations et spécifications des fabricants, ainsi qu'aux normes approuvées de l'industrie.

### Résultats d'apprentissage et contenu

Après avoir terminé le présent contenu d'apprentissage, l'apprentie ou l'apprenti pourra :

S1141.2.1 Effectuer une inspection visuelle pour déterminer l'état du substrat.

- Grumeaux
- Dépressions
- Fissures
- Salissures
- Contamination
- Obstructions
- Déficiences structurelles
  - Niveau
  - Carré
  - Uniformité
- Inspection physique des irrégularités concaves et convexes du substrat

S1141.2.2 Expliquer le processus de nettoyage des substrats.

- Utilisation de produits chimiques
- Balayage et aspiration
- Lavage
- Frottage
- Meulage et grattage rugueux

S1141.2.3 Effectuer le processus de nettoyage des substrats.

- Utilisation de produits chimiques
- Utilisation de balais, brosses métalliques, grattoirs, aspirateurs (humides et secs)
- Lavage à l'aide de raclettes / serpillères, chiffons de nettoyage, seaux et éponges
- Frottage à l'aide de brosses
- Meulage à l'aide de meuleuses manuelles ou de sol

- Pistolet à jet de billes
  - Sablage
  - Scarification
- S1141.2.4 Appliquer les exigences du SIMDUT (Système d'information sur les matières dangereuses utilisées au travail).
- Utilisation de gants en caoutchouc
  - Masques
  - Lunettes
  - Assurer une ventilation adéquate
  - Assurer un éclairage adéquat
- S1141.2.5 Installer des matériaux anti-fracture sur les fissures structurelles.
- Utilisation de truelles, brosses, rouleaux
  - Préparer la fissure
    - Appliquer un apprêt et un matériau de liaison
    - Recouvrir la fissure d'une membrane en caoutchouc ou en fibre de verre ou d'un maillage en nylon
    - Effectuer le scellement et laisser le temps de durcissement et les conditions appropriées
- S1141.2.6 Préparer et réparer les fissures, trous, fissures de surface et irrégularités.
- Utilisation de ciment / mortier (plus latex)
  - Composé à base d'époxy
  - Utilisation de truelles, règles, raclettes et outils et équipements de mélange
- S1141.2.7 Installer des joints de dilatation et de contrôle sur les surfaces en béton ou sous les lits.
- Utilisation de scies à main avec lames pour maçonnerie
  - Cisaille
  - Scie à métaux
  - Pistolets à calfeutrer
  - Clés
  - Truelles plates
  - Truelles pointues
- S1141.2.8 Installer du ruban sur la plaque de ciment.
- Utilisation du ruban spécifié
  - Matériau de liaison
  - Fournir le temps de prise et de durcissement recommandé
  - Frotter et nettoyer

S1141.2.9 Préparer une surface solide et saine à l'aide de cisaille, marteaux, truelles, pelles, règles, transits et niveaux d'eau pour les méthodes suivantes.

- Méthode de couche de grattage.
  - Le treillis métallique est fixé à la surface et une couche de mortier de ciment Portland avec latex est appliquée sur le treillis.
- Méthode de mortier mince / fixation directe
  - Un agent de liaison tel qu'un époxy, latex, acrylique, divers adhésifs sont appliqués directement sur la surface
- Méthode de sol flottant
  - La surface est recouverte si spécifié avec 6 mm de sable et/ou film de polyéthylène
  - Installation de treillis métallique de 2" x 2" (51 mm x 51 mm)
  - Installation d'un lit sous-jacent d'épaisseur spécifiée
  - Surface rugueuse - 6 mm de sable appliqué sous la membrane de séparation
  - Finition à la truelle en acier ou balai fin omet le sable
  - Appliquer les membranes de séparation sur les substrats en béton
  - Nivelier et flotter
- Méthode de lit de mortier lié
  - Appliquer une couche de liaison de laitance et un lit de mortier sous-jacent d'épaisseur spécifiée

S1141.2.10 Expliquer la procédure d'installation des membranes d'étanchéité dans les « zones humides » telles que :

- Cabines de douche, bains à remous, piscines
- Utilisation de ciseaux, truelles, perceuses, palettes de mélange et couteaux

| <b>Structure de l'évaluation</b> |                                  |                     |   |                   |
|----------------------------------|----------------------------------|---------------------|---|-------------------|
| Évaluation de la théorie         | Exercices d'application pratique | Projet de recherche | Notes et compétences organisationnelles | Évaluation finale |
| 10%                              | 60%                              | 10%                 | 5%                                      | 15%               |

|             |                                    |   |               |
|-------------|------------------------------------|---|---------------|
| Numéro :    | S1142                              |   |               |
| Titre :     | <b>Installation de Terrazzo II</b> |   |               |
| Durée :     | Totale : 60 heures                 | Théorie : 15  | Pratique : 45 |
| Prérequis : | Aucun                              |   |               |
| Corequis :  | S1142.1                            | Installer une plinthe en terrazzo                                 |               |
|             | S1142.2                            | Installer des planchers en terrazzo spécialisés                   |               |
|             | S1142.3                            | Installer du terrazzo sur les escaliers, les plinthes et les murs |               |

Évaluation et tests : Travaux liés à la théorie et aux compétences d'application appropriées  
Minimum d'un test à mi-parcours pendant le trimestre  
Examen final à la fin du trimestre  
Tests périodiques

Stratégies d'enseignement : Cours magistraux et travaux assignés.

Documents de référence : Informations sur les produits fournies par le fabricant :

- Procédures générales d'installation
- Réglages des outils
- Exigences en matière de garantie
- Matériaux requis pour l'installation
- Conditions d'installation



Numéro : S1142.1  
Titre : **Installer une plinthe en terrazzo**  
Durée : Totale : 20 heures Théorie : 4 Pratique : 16  
Renvois aux normes de formation : U0855.01 à U0855.03, U0857.01 à U0857.02

### Résultats d'apprentissage généraux

Effectuer les installations de base en terrazzo conformément aux réglementations gouvernementales, aux recommandations et spécifications du fabricant ainsi qu'aux normes industrielles approuvées.

### Résultats d'apprentissage et contenu

Après avoir terminé le présent contenu d'apprentissage, l'apprentie ou l'apprenti pourra :

S1142.1.1 Décrire les types et la composition des matériaux de base en terrazzo

- Terrazzo au ciment Portland
  - Terrazzo collé
  - Terrazzo collé à l'époxy
  - Terrazzo flottant
  - Terrazzo vénitien
  - Terrazzo Palladiana
  - Terrazzo rustique
  - Terrazzo sur surfaces verticales
  - Terrazzo en ciment modifié au polyacrylate
  - Terrazzo conducteur
  - Terrazzo préfabriqué
- Ciment Portland
  - Résine époxy
  - Escaliers
  - Plinthes
  - Rebord de fenêtres
- Terrazzo mince en résine époxy
- Terrazzo en ciment modifié au polyacrylate
- Fragments d'agrégats
  - Tailles de criblage
  - Tailles standard recommandées
  - Dimensions des fragments pour les variations en granit, plastique et verre selon les fabricants et fournisseurs
  - Fragments métalliques en matériau non corrosif et non rouillant
  - Fragments européens

- Identifier les tailles standard des fragments/ passant par un écran/ retenus par l'écran inférieur.
- Agrégat standard pour terrazzo défini comme fragments de marbre domestique 0, 1, 2.
- Horaire des rédacteurs de spécifications pour diverses tailles, proportions, types et couleurs d'agrégats, ainsi que les épaisseurs et types de bandes séparatrices pour divers emplacements.

S1142.1.2 Effectuer les procédures de préparation du substrat

- Balayer et nettoyer jusqu'à ce qu'il soit exempt de poussière
- Remplir les fissures et trous
- Appliquer un matériau de nivellement si nécessaire
- Vérifier l'intégrité structurelle

S1142.1.3 Effectuer l'installation de base

- Balayer et nettoyer jusqu'à ce qu'il soit exempt de poussière
- Remplir les fissures et trous
- Installer du terrazzo au ciment Portland
  - Appliquer du terrazzo collé
  - Appliquer du terrazzo collé à l'époxy
  - Appliquer du terrazzo flottant
  - Appliquer du terrazzo vénitien
  - Appliquer du terrazzo Palladiana
  - Appliquer du terrazzo rustique
  - Appliquer du terrazzo sur surfaces verticales
- Installer du terrazzo préfabriqué
  - Appliquer du ciment Portland
  - Appliquer de la résine époxy
  - Appliquer sur les escaliers
  - Appliquer sur les plinthes
  - Appliquer sur les rebords de fenêtres
- Installer du terrazzo mince en résine époxy
- Installer du terrazzo en ciment modifié au polyacrylate
- Installer des fragments d'agrégats
  - Tailles de criblage
  - Tailles standard recommandées
  - Dimensions des fragments pour les variations en granit, plastique et verre selon les fabricants et fournisseurs
  - Fragments métalliques en matériau non corrosif et non rouillant
  - Fragments européens

Numéro : S1142.2  
Titre : **Installer des planchers en terrazzo spécialisés**  
Durée : Totale : 17 heures Théorie : 5 Pratique : 12  
Renvois aux normes de formation : U0857.05

### Résultats d'apprentissage généraux

Effectuer les procédures d'installation du terrazzo spécialisé conformément aux règlements gouvernementaux, aux recommandations et spécifications du fabricant ainsi qu'aux normes de l'industrie approuvées.

### Résultats d'apprentissage et contenu

Après avoir terminé le présent contenu d'apprentissage, l'apprentie ou l'apprenti pourra :

S1142.2.1 Décrire les étapes d'installation des produits de terrazzo spécialisés sur les planchers.

- Types
  - Terrazzo vénitien (tailles des granulés 1-8)
  - Palladiana (dalles fracturées de marbre ou de granit)
  - Terrazzo époxy (semis dans l'époxy)
  - Terrazzo conducteur (réduit la décharge statique)
  - Terrazzo polyacrylate (mélange de latex)
  - Terrazzo rustique (granulés exposés)
  - Autres types de terrazzo
- Étapes d'installation
  - Installer les bandes de base
  - Installer le lit de mortier de nivellement
  - Installer les bandes de sol
  - Installer le diviseur de corniche
  - Installer la base de corniche
  - Préparer le terrazzo en combinant des granulés de marbre ou de granit
  - Installer le matériau de terrazzo
  - Effectuer le premier meulage et appliquer le coulis
- Effectuer un deuxième meulage
- Appliquer un scellant

S1142.2.2 Déterminer les étapes nécessaires pour tester et préparer adéquatement le sous-plancher ou le mur.

- S1142.2.3 Décrire l'installation des bandes de séparation pour le motif de terrazzo.
- Mortier frais sous le lit pour les installations au sol
  - Mortier pour les murs
  - Méthodes à base d'époxy pour les bases ou dalles finies.
  - Processus de durcissement et exigences de temps
- S1142.2.4 Décrire le processus de préparation du terrazzo pour l'installation.
- Combiner des granulés de marbre ou de granit de taille et de couleur spécifiées avec de l'époxy ou du ciment.
  - Ajouter du pigment au ciment si nécessaire
  - Utiliser des outils électriques ou manuels et de l'eau selon les spécifications.
- S1142.2.5 Effectuer l'installation du terrazzo sur le sol.
- Balayer la dalle de base
  - Appliquer une couche d'adhésif liquide
  - Placer et niveler le lit sous-jacent
  - Installer les bandes de séparation
  - Étaler le mélange de terrazzo jusqu'au sommet des bandes
  - Saupoudrer le revêtement avec des granulés secs
  - Rouler le revêtement avec un rouleau lourd et enlever l'excédent de ciment et d'eau
  - Lisser le revêtement à la truelle à main jusqu'à ce que la surface soit lisse, sans vides ni trous de clous
  - Laisser le temps de durcissement recommandé.
- S1142.2.6 Effectuer le nettoyage après l'installation du terrazzo.
- Retirer les débris de l'installation
  - Enlever les résidus
  - Tremper le sol et appliquer une couche d'adhésif liquide si nécessaire
  - Appliquer un primaire sur le sol comme spécifié pour les installations de terrazzo époxy

Numéro : S1142.3  
Titre : **Installer du terrazzo sur les escaliers, les plinthes et les murs**  
Durée : Totale : 23 heures Théorie : 6 Pratique : 17  
Renvois aux normes de formation : U0855.01 à U0855.03, U0857.06,  
U0857.07

### Résultats d'apprentissage généraux

Effectuer les procédures d'installation du terrazzo spécialisé conformément aux règlements gouvernementaux, aux recommandations et spécifications du fabricant ainsi qu'aux normes de l'industrie approuvées.

### Résultats d'apprentissage et contenu

Après avoir terminé le présent contenu d'apprentissage, l'apprentie ou l'apprenti pourra :

S1142.3.1 Décrire les types et les caractéristiques de construction des escaliers.

- Stringer fermé ou boîte
- Stringer ouvert, un côté
- Stringer ouvert, deux côtés
- Escaliers en colimaçon ou en forme de part de tarte
- Escaliers circulaires ou elliptiques

S1142.3.2 Décrire les outils nécessaires pour l'installation sur les escaliers, les bases et les murs.

- Truelles plates
- Truelles à rayon
- Petits rouleaux à main
- Pinceaux ou balais
- Meuleuses de base
- Disques de ponçage
- Limes
- Ciseaux

S1142.3.3 Effectuer l'installation du terrazzo sur les escaliers, les bases et les murs.

- Installer la bande de base supérieure
- Appliquer le lit de mortier sur la base à 8 mm de la surface finie
- Poser et niveler le mélange du lit de mortier
- Installer les bandes de séparation, les diviseurs de rayon, les canaux antidérapants
- Appliquer une couche d'adhésif liquide (sauf pour les produits résineux et époxy liés)
- Appliquer un mélange rigide de terrazzo sur les contremarches, les marches, les bords, les limons et autres substrats verticaux

- Utiliser une truelle plate et une truelle à rayon pour compacter uniformément l'agrégat à la forme détaillée
- Utiliser une truelle à main jusqu'à ce que la surface soit lisse sans vides
- Enlever l'excédent de ciment avec un pinceau

S1142.3.4 Installer le terrazzo préfabriqué sur les marches et les contremarches.

- Confirmer les matériaux des marches avec les plans et les spécifications
- Disposer les escaliers
- Uniformiser les marches et les contremarches avec un mélange de mortier sur des escaliers en acier
- Uniformiser les marches et les contremarches avec un mortier de ciment Portland sur un sous-plancher durci et des escaliers en béton
- Appliquer une matière de liaison au dos des marches et des contremarches
- Ancrer les contremarches
- Poser et aligner les marches et les contremarches en pierre
- Faire les joints et nettoyer
- Protéger la zone pendant le processus de durcissement
- Laisser le temps de durcissement spécifié

S1142.3.5 Terminer l'installation du terrazzo à l'aide de meuleuses de base.

- Première mouture
- Application de jointoiement avec du ciment de couleur assortie
- Jointoiement et réalisation de la seconde mouture
- Appliquer le scellant

| <b>Structure de l'évaluation</b> |                                  |                     |   |                   |
|----------------------------------|----------------------------------|---------------------|---|-------------------|
| Évaluation de la théorie         | Exercices d'application pratique | Projet de recherche | Notes et compétences organisationnelles | Évaluation finale |
| 10%                              | 60%                              | 10%                 | 5%                                      | 15%               |

## Poseur de carrelage- Niveau 2

---

|             |                                     |   |               |
|-------------|-------------------------------------|---|---------------|
| Numéro :    | S1143                               |   |               |
| Titre :     | <b>Installation de carreaux II.</b> |   |               |
| Durée :     | Totale : 60 heures                  | Théorie : 17                                | Pratique : 43 |
| Prérequis : | Aucun                               |   |               |
| Corequis :  | S1143.1                             | Conception de motif de carreaux en mosaïque |               |
|             | S1143.2                             | Disposition des carreaux                    |               |
|             | S1143.3                             | Installation des carreaux                   |               |

Évaluation et tests : Travaux liés à la théorie et aux compétences d'application appropriées  
Minimum d'un test à mi-parcours pendant le trimestre  
Examen final à la fin du trimestre  
Tests périodiques

Stratégies d'enseignement : Cours magistraux et travaux assignés.

Documents de référence : Informations sur les produits fournies par le fabricant :

- Procédures générales d'installation
- Réglages des outils
- Exigences en matière de garantie
- Matériaux requis pour l'installation
- Conditions d'installation

Numéro : S1143.1  
Titre : **Conception de motif de carreaux en mosaïque**  
Durée : Totale : 4 heures Théorie : 4 Pratique : 0  
Renvois aux normes de formation : U0858.09

### Résultats d'apprentissage généraux

Décrire le processus de conception des motifs de carreaux conformément aux recommandations et spécifications du fabricant ainsi qu'aux normes de l'industrie approuvées.

### Résultats d'apprentissage et contenu

Après avoir terminé le présent contenu d'apprentissage, l'apprentie ou l'apprenti pourra :

S1143.1.2 Décrire les types et applications des carreaux de céramique standards.

- Types
  - Porcelaine
  - Argile
  - Verre
  - Terrazzo
  - Carreaux de klinker
  - Marbre
  - Granit
  - Calcaire
  - Grès
  - Ardoise
  - Aggloméré
  - Carreaux de carrière
  - Pavé
  - Émaillé
  
- Applications
  - Cabines de douche
  - Bains tourbillons
  - Piscines
  - Dossierets
  - Saunas
  - Gouttières
  - Colonnes
  - Plafonds
  - Arches
  - Baignoires/murs



S1143.1.2 Décrire le processus de conception des motifs.

- Vérifier la correspondance du motif
- Déterminer la correspondance des lots de fabrication
- Utiliser le processus de traçage des motifs
  - Traçage à main levée
  - Traçage direct
- Mesurer des bandes

Numéro : S1143.2  
Titre : **Disposition des carreaux**  
Durée : Totale :19 heures Théorie : 4 Pratique : 15  
Renvois aux normes de formation : U0858.04, U0858.05

### Résultats d'apprentissage généraux

Réaliser les procédures de disposition pour les carreaux de céramique conformément aux recommandations et spécifications du fabricant ainsi qu'aux normes industrielles approuvées.

### Résultats d'apprentissage et contenu

Après avoir terminé le présent contenu d'apprentissage, l'apprentie ou l'apprenti pourra :

- S1143.2.1 Déterminer les schémas de disposition pour l'installation de carreaux de céramique.
- Accès au chantier
  - Livraison des matériaux
  - Entreposage des matériaux
  - Schémas de disposition des matériaux
- S1143.2.2 Réaliser les procédures de mesure, d'échelle et de croquis pour un plan de disposition.
- Déterminer le point de départ.
  - Utiliser des repères fixes.
  - Utiliser des outils de disposition.
- S1143.2.3 Réaliser un croquis à main levée pour faciliter la communication et clarifier les détails du plan de disposition.
- S1143.2.4 Réaliser une disposition à sec pour le motif de carreaux de céramique
- Placer les carreaux contre la base et le sol pour déterminer les découpes et les angles nécessaires.
  - Disposer les carreaux conformément au plan de disposition.
- S1143.2.5 Tester et préparer le substrat.

Numéro : S1143.3  
Titre : **Installation des carreaux**  
Durée : Totale :37 heures Théorie : 9 Pratique : 28  
Renvois aux normes de formation : U0851.01, U0854.02, U0855.01 à U0855.04, U0858.01 à U0858.16, U0860.06

### Résultats d'apprentissage généraux

Effectuer les procédures d'installation des carreaux de céramique conformément aux recommandations et spécifications du fabricant ainsi qu'aux normes industrielles approuvées.

### Résultats d'apprentissage et contenu

Après avoir terminé le présent contenu d'apprentissage, l'apprentie ou l'apprenti pourra :

S1143.3.1 Décrire les méthodes d'installation des carreaux de céramique.

- Pose en lignes droites
- Pose en joints décalés (type brique)
- Motif en chevrons
- Motif en losange
- Motif en tissage de panier
- Pose en damier

S1143.3.2 Décrire les matériaux nécessaires à l'installation des carreaux.

- Mortier à prise sèche
- Mortier modifié au latex
- Mortier époxy
- Coulis époxy
- Mortier à prise rapide
- Mortier à base de résine furanique
- Adhésifs organiques
- Coulis
  - Coulis sablé
  - Coulis non sablé

S1143.3.3 Décrire le processus de préparation des matériaux pour l'installation de carreaux :

- Sols
- Murs
- Plafonds
- Arches
- Baignoires/murs
- Cabines de douche

- Bains tourbillons
  - Piscines
  - Dossierets
  - Saunas
  - Gouttières
- S1143.3.4 Effectuer les procédures de coupe et d'ajustement pour l'installation de carreaux de céramique.
- S1143.3.5 Décrire la procédure d'application pour la pose mince et les adhésifs.
- S1143.3.6 Effectuer une installation standard de carreaux de céramique selon le plan de disposition spécifié.
- Appliquer une couche de base rugueuse
  - Appliquer le mortier
  - Poser et niveler le lit de pose
  - Étaler une couche de liaison ou un adhésif avec une truelle
  - Installer les carreaux
  - Appliquer le coulis
  - Respecter le temps de cure recommandé
  - Appliquer un scellant (si spécifié)
  - Protéger la nouvelle installation pendant toute la période de cure
- S1143.3.7 Installer des accessoires montés en surface et encastrés.
- Barres d'appui pour personnes handicapées
  - Porte-serviettes
  - Porte-savons et porte-shampoings
  - Nez de marches préfabriqués
  - Inserts en carborundum
  - Surfaces tactiles
- S1143.3.8 Énumérer les étapes nécessaires pour effectuer un nettoyage réussi après l'installation des carreaux.
- Retirer tous les débris de coupe
  - Enlever les résidus de coulis
  - Sceller le sol conformément aux spécifications pour les installations de carreaux

S1143.3.9 Retirer, réparer et entretenir les carreaux endommagés et effectuer l'élimination des déchets recommandée.

| <b>Structure de l'évaluation</b> |                                  |                     |   |                   |
|----------------------------------|----------------------------------|---------------------|---|-------------------|
| Évaluation de la théorie         | Exercices d'application pratique | Projet de recherche | Notes et compétences organisationnelles | Évaluation finale |
| 10%                              | 60%                              | 10%                 | 5%                                      | 15%               |

## Poseur de carrelage- Niveau 2

---

|             |  |  |               |
|-------------|--|--|---------------|
| Numéro :    | S1144                                      |  |               |
| Titre :     | <b>Installation de Pierre Naturelle II</b> |  |               |
| Durée :     | Totale : 75 heures                         | Théorie : 15   | Pratique : 60 |
| Prérequis : | Aucun                                      |  |               |
| Corequis :  | S1144.1                                    | Installations mécaniques                               |               |
|             | S1144.2                                    | Installations conventionnelles et empilées intérieures |               |
|             | S1144.3                                    | Installations de dalles sur le sol                     |               |
|             | S1144.4                                    | Installations de comptoirs                             |               |

Évaluation et tests : Travaux liés à la théorie et aux compétences d'application appropriées  
Minimum d'un test à mi-parcours pendant le trimestre  
Examen final à la fin du trimestre  
Tests périodiques

Stratégies d'enseignement : Cours magistraux et travaux assignés.

Documents de référence : Informations sur les produits fournies par le fabricant :

- Procédures générales d'installation
- Réglages des outils
- Exigences en matière de garantie
- Matériaux requis pour l'installation
- Conditions d'installation

Numéro : S1144.1  
Titre : **Installations mécaniques**  
Durée : Totale :19 heures Théorie :3 Pratique : 16  
Renvois aux normes de formation : U0859.01 à U0859.11

### Résultats d'apprentissage généraux

Effectuer les installations mécaniques de matériaux en pierre naturelle conformément aux règlements gouvernementaux, aux recommandations et spécifications du fabricant et aux normes industrielles approuvées.

### Résultats d'apprentissage et contenu

Après avoir terminé le présent contenu d'apprentissage, l'apprentie ou l'apprenti pourra :

S1144.1.1 Décrire le matériel utilisé pour l'installation mécanique de la pierre naturelle.

- Types
  - Dispositifs d'ancrage pour béton
  - Inserts
  - Cales
  - Fil de cuivre
  - Angles en acier inoxydable
  - Boulons en acier inoxydable
  - Ancrage expansif
  - Contrefiches
  - Plaques
  - Chevilles
  - Séparateur électrique
  - Doublure

S1144.1.2 Décrire la procédure d'installation pour le matériel mécanique.

- Perçage de trous pour les inserts et découpe de fentes à l'aide de :
  - Forets en carbure pour maçonnerie
  - Scies circulaires
  - Marteaux et ciseaux
  - Pincés réglables
  - Pieds-de-biche, maillets en caoutchouc, pincés
- Installation des inserts dans le béton.
  - Fer angle pour le premier cours
  - Contrefiches en acier galvanisé ou inoxydable
  - Douilles d'expansion
  - Vissage dans des structures existantes
  - Réinstallation de l'isolation si nécessaire

S1144.1.3 Décrire comment vérifier que le support de la dalle et la taille du joint respectent les spécifications.

- Comparer la taille et le poids de la dalle avec les spécifications techniques, les détails des ancrages et les plans d'atelier.
- Sélectionner le matériel de support approprié
- Mesurer la taille des joints

S1144.1.4 Effectuer l'installation mécanique de la pierre naturelle.

- Installer les plateformes de travail
  - Échafaudages
  - Scènes suspendues
  - Nacelles
- Inspecter les dalles
  - Intégrité structurelle
  - Absence de défauts
  - Espaces, vides, petites fissures
- Vérifier le plan
  - Se référer aux plans et spécifications
  - Effectuer une mise en place d'essai
  - Si spécifié, effectuer une mise en place en miroir
  - Localiser le point de départ et la ligne de référence
- Percer des trous et découper des fentes aux emplacements spécifiés
- Installer les inserts
- Vérifier le support indépendant pour chaque dalle
- Vérifier la taille du joint
- Installer les débords
  - À l'aide de doublures chevillées ou de plaques en "J" et d'époxy
  - Perçage et cheville pour les trous
  - Serrage des fixations murales
- Découper des ouvertures pour les accessoires
  - Prises électriques
  - Interrupteurs
  - Canalisations de sol
  - Bouches d'aération
- Installer les dalles en place à l'aide de :
  - Chariots élévateurs
  - Palans à chaîne
  - Manuellement
  - Ventouses
  - Pinces de levage
- calfeutrer les joints
- Appliquer du coulis et pointer les joints
- Nettoyer la surface



S1144.1.5 Effectuer la réparation de la pierre naturelle.

- Espaces
- Vides
- Petites fissures
- Éclats

Numéro : S1144.2  
Titre : **Installations conventionnelles et empilées intérieures**  
Durée : Totale :19 heures Théorie :3 Pratique : 16  
Renvois aux normes de formation : U0860.01 à U0860.07

### Résultats d'apprentissage généraux

Effectuer les méthodes d'installation conventionnelle et empilée de la pierre naturelle conformément aux réglementations gouvernementales, aux recommandations et spécifications du fabricant et aux normes industrielles approuvées.

### Résultats d'apprentissage et contenu

Après avoir terminé le présent contenu d'apprentissage, l'apprentie ou l'apprenti pourra :

S1144.2.1 Décrire le matériel utilisé pour la méthode d'installation conventionnelle et empilée de la pierre naturelle.

- Types
  - Dispositifs d'ancrage pour substrat
  - Inserts
  - Crochets
  - Fil de cuivre ou métallique non ferreux
  - Plâtre
  - Ciment Portland latex
  - Mortier
  - Époxy
  - Revêtement

S1144.2.2 Décrire la procédure d'installation du matériel.

- Perçage de trous pour les inserts et découpe de fentes à l'aide de :
  - Forets carboloy pour maçonnerie
  - Scies circulaires
  - Marteaux et ciseaux
  - Serre-joints ajustables
  - Pioches, maillets en caoutchouc, pinces
- Installation des inserts dans le béton.
  - Fer à angle pour le premier cours
  - Boucliers d'expansion
  - Vissage dans les structures existantes
  - Application de ciment, mortier et/ou époxy

S1144.2.3 Décrire comment confirmer que le support des dalles et la taille des joints respectent les spécifications.

- Comparer la taille et le poids des dalles avec les spécifications d'ingénierie
  - Sélectionner le matériel de support approprié
  - Mesurer la taille des joints

S1144.2.4 Effectuer la méthode d'installation conventionnelle et empilée de la pierre naturelle.

- Installer les plateformes de travail
  - Échafaudages
  - Plateformes suspendues
  - Nacelles à ciseaux
- Inspecter les dalles
  - Intégrité structurelle
  - Absence de défauts
  - Espaces vides, fissures fines, petites fissures
- Confirmer la disposition
  - Se référer aux plans et spécifications
  - Effectuer un agencement d'essai
  - Disposition en « book-match » si spécifié
  - Localiser le point de départ
- Perforer les trous et découper les fentes aux emplacements spécifiés
- Installer les inserts
- Appliquer le ciment, le mortier et/ou l'époxy
- Confirmer un support indépendant pour chaque dalle
- Confirmer la taille des joints
- Installer les débords
  - En utilisant des revêtements à douille ou des plaques en « J » et de l'époxy
  - Perforer et douiller les trous
  - Serrage des attaches murales
- Découper des ouvertures pour les accessoires
  - Prises électriques
  - Interrupteurs
  - Drainage au sol
  - Vents
- Installer les dalles en place à l'aide de :
  - Chariots élévateurs à fourche
  - Treuils à chaîne
  - Manuellement
  - Ventouses
- Calfeutrer les joints
- Appliquer le jointoiement et les points de joints
- Nettoyer la surface

- S1144.2.5 Effectuer des installations spécialisées pour :
- Seuils
  - Bancs et jambages de douche
  - Appuis de fenêtres
  - Manteaux
  - ambages de portes et fenêtres
- S1144.2.6 Effectuer la réparation de la pierre naturelle.
- Espaces vides
  - Fissures fines
  - Petites fissures

Numéro : S1144.3  
Titre : **Installations de dalles sur le sol**  
Durée : Totale :20 heures Théorie :4 Pratique : 16  
Renvois aux normes de formation : U0861.01 à U0861.11

### Résultats d'apprentissage généraux

Effectuer l'installation des dalles sur les planchers conformément aux réglementations gouvernementales, aux recommandations et spécifications du fabricant, ainsi qu'aux normes approuvées de l'industrie.

### Résultats d'apprentissage et contenu

Après avoir terminé le présent contenu d'apprentissage, l'apprentie ou l'apprenti pourra :

S1144.3.1 Effectuer l'installation des dalles sur les planchers

- Inspecter les dalles
  - Intégrité structurelle
  - Absence de défauts
  - Uniformité de taille et de couleur
  - Copeaux
  - Vides
- Confirmer la disposition
  - Se référer aux plans et spécifications
  - Réaliser un agencement d'essai
  - Effectuer un jumelage en livre (book-match) si spécifié
  - Localiser le point de départ

S1144.3.2 Effectuer les préparations nécessaires à l'installation de pierre naturelle sur les planchers

- Inspecter les dalles
- Confirmer les dispositions en se référant aux plans et dessins
- Vérifier les matériaux
- Nettoyer et balayer jusqu'à élimination de tous les contaminants
- Mettre à niveau la base si nécessaire

S1144.3.3 Tester et préparer le sous-plancher

- Vérifier les exigences relatives au matériau du sous-plancher
- Tester le sous-plancher pour la stabilité dimensionnelle
- S'assurer que le matériau du sous-plancher est stable et bien fixé

S1144.3.4 Décrire l'agencement à sec pour le motif de plancher en pierre naturelle

- Identifier le point de départ
- Placer les dalles pour déterminer les exigences de coupe et d'espacement
- Établir les lignes perpendiculaires et principales

- S1144.3.5 Décrire le processus de préparation de la pierre naturelle pour l'installation
- Utiliser des outils électriques ou manuels et de l'eau selon les spécifications
- S1144.3.6 Effectuer l'installation standard de dalles en pierre naturelle sur les planchers
- Mélanger et niveler le lit de pose
  - Mélanger et appliquer la couche d'adhérence (bond coat)
  - Mélanger et appliquer un lit de pose moyen (medium bed)
  - Réaliser un agencement à sec de la pierre naturelle
  - Effectuer la découpe et l'ajustement
    - Forage au diamant
    - Meulage et découpe à la lame diamantée
    - Agencement des motifs
    - Agencement des couleurs
  - Étaler la couche d'adhérence sur le support et le dos de la dalle
  - Installer la pierre
  - Appliquer le coulis
  - Respecter le temps de séchage recommandé
- S1144.3.7 Effectuer le nettoyage et l'entretien après l'installation d'un plancher en pierre naturelle
- Retirer tous les débris de coupe
  - Enlever les résidus de coulis
  - Sceller le plancher selon les spécifications
  - Enlever les résidus de couche d'adhérence
  - Éliminer les déchets et retirer les débris d'installation
  - Appliquer des revêtements de protection (si requis)
- S1144.3.8 Réparer les planchers en pierre naturelle
- S1144.3.9 Effectuer le retrait et l'entretien des planchers en pierre naturelle ainsi que l'élimination des déchets recommandée

Numéro : S1144.4  
Titre : **Installations de comptoirs**  
Durée : Totale :17 heures Théorie :5 Pratique : 12  
Renvois aux normes de formation : U0862.01 to U0862.09

### Résultats d'apprentissage généraux

Effectuer les procédures d'installation de la pierre naturelle sur les comptoirs conformément aux règlements gouvernementaux, aux recommandations et spécifications du fabricant et aux normes de l'industrie approuvées.

### Résultats d'apprentissage et contenu

Après avoir terminé le présent contenu d'apprentissage, l'apprentie ou l'apprenti pourra :

- S1144.4.1 Interpréter les plans et spécifications pour les installations de comptoirs en pierre naturelle.
- Matériaux requis
  - Matériaux de liaison
  - Diagrammes et notes de digitalisation
  - Dessins d'atelier
  - Gabarits
- S1144.4.2 Effectuer une inspection visuelle des comptoirs, dosserets, vanités, jupes et dessus d'îlots.
- Confirmer la résistance et l'intégrité
  - Absence de défauts
  - Vérifier que le gabarit de l'évier et du robinet est précis
  - Vérifier que le débord du comptoir est conforme aux spécifications
  - Vérifier que la direction du grain et le veinage sont uniformes
- S1144.4.3 Effectuer les techniques recommandées et sécuritaires de levage, de transport et de manutention pour l'installation de comptoirs en pierre naturelle.
- Identifier les différentes épaisseurs des dalles et leur lien avec le levage et la manipulation
  - Déterminer le nombre de personnes nécessaires pour lever et installer en toute sécurité les dalles de comptoir
  - Utilisation de sangles manuelles
  - Utilisation de pinces de levage
  - Utilisation de barres de support à ventouses pour éviter les cassures
  - Utilisation de dispositifs de levage motorisés
  - Sécurisation des dalles pendant le transport

S1144.4.4 Décrire les étapes d'installation pour les comptoirs en pierre naturelle.

- Préparation du substrat
- Vérification des mesures
- Vérifier si la surface de montage est d'équerre
- Vérifier si les ouvrages de menuiserie sont de niveau
- Examiner les tolérances des largeurs de joints
- Évaluer les irrégularités des ouvrages de menuiserie et des murs
- Vérifier l'intégrité du support des dalles
- Installer les jupes
- Découper les ouvertures pour les accessoires
- Installer les dalles
- Rejoindre
- Nettoyer et sceller les dalles selon les spécifications

S1144.4.5 Effectuer les étapes pour tester et préparer la base des armoires.

S1144.4.6 Décrire l'installation à sec pour les comptoirs.

- Espaces requis
- Tests de nivellement et de calage
- Vérification des joues pour les exigences de portée

S1144.4.7 Préparer le comptoir en pierre naturelle pour l'installation.

- Découpes pour l'évier et les accessoires
- Exigences de meulage avec forets diamantés

S1144.4.8 Effectuer une installation standard de comptoir en pierre naturelle.

- Installer les supports nécessaires et positionner les éviers sous plan
- Réaliser une pose à sec pour vérifier l'ajustement et les exigences de nivellement
- Vérifier les besoins en cales
- Appliquer de l'adhésif au substrat
- Installer le comptoir
- Installer les cales si nécessaire
- Mélanger une couleur assortie à l'adhésif des joints et sécuriser les joints si requis
- Appliquer un mastic d'étanchéité
- Respecter le temps de durcissement recommandé
- Nettoyer et sceller le comptoir selon les spécifications

S1144.4.9 Effectuer l'installation du dossier en pierre naturelle.

- Effectuer une pose à sec du dossier pour vérifier l'ajustement
- Appliquer de l'adhésif au mur
- Installer le dossier
- Rejoindre ou appliquer de l'époxy aux joints



S1144.4.10 Effectuer le nettoyage après l'installation d'un comptoir en pierre naturelle.

- Enlever tous les débris de meulage
- Retirer les résidus de mastic
- Nettoyer le dossier et les murs au besoin

| <b>Structure de l'évaluation</b> |                                  |                     |   |                   |
|----------------------------------|----------------------------------|---------------------|---|-------------------|
| Évaluation de la théorie         | Exercices d'application pratique | Projet de recherche | Notes et compétences organisationnelles | Évaluation finale |
| 10%                              | 60%                              | 10%                 | 5%                                      | 15%               |

## ANNEXE C : Liste D'outils Et D'équipements

### Unité I : Outils et équipements minimaux recommandés :

- Outils généraux
  - Couteau en forme de croissant
  - Gouge de coupe concave
  - Pistolet et buse applicateurs d'adhésif pour plinthes
  - Compas de traçage
  - Compas universel
  - Rouleau manuel
  - Truelles :
    - pointue
    - plate
    - pour plinthes
  - Pincés
  - Cisailles à métal
  - Marteau
  - Ciseaux à bois
  - Éponges
  - Balai
  - Râteau
  - Compas de mesure
  - Ruban à mesurer
  - Niveau à eau
  - Niveau laser
  - Équerre
  - Règles droites
  - Jeu de clés à molette et clés ouvertes
  - Jeu de douilles 3/8"

### Équipements de sécurité par étudiant

- 1 jeu de genouillères
- 1 paire de lunettes de sécurité
- 1 casque de sécurité
- 1 protection auditive
- 4 respirateurs par classe

### Équipement de chantier

- Niveau de 4 pieds
- Boîte de chiffons blancs
- Chariots ou diables

- Kit de test d'humidité
- Perceuse à percussion
- Aspirateur
- Outils Anchorite
- Kit de test de pH
- Scie circulaire
- Fils à plomb

### **Unité 2 : Outils et équipements minimaux recommandés :**

- Outils de grattage
- Calculatrices

### **Unités 3, 4 et 5 : Outils et équipements minimaux recommandés :**

- Outils manuels
  - Coupe-carreaux
  - Couteau en forme de croissant
  - Gouge de coupe concave
  - Pistolet et buse applicateurs d'adhésif pour plinthes
  - Compas de traçage
  - Compas universel
  - Rouleau manuel
  - Truelles :
    - pointue
    - plate
    - pour plinthes
  - Pinces
  - Cisailles à métal
  - Marteau
  - Ciseaux à bois
  - Éponges
  - Balai
  - Râteau
  - Compas de mesure
  - Ruban à mesurer
  - Niveau à eau
  - Niveau laser
  - Équerre
  - Règles droits

### **Outils électriques et équipements**

- Perceuse à percussion
- Scie circulaire
- Bétonnière
- Machine à polir les sols
- Scie à eau

**Unité 6 : Outils et équipements minimaux recommandés :**

- Outils électriques
  - Scies circulaires
  - Meuleuses
  - Tambours de mélange
  - Scies sur table (tub saws)
  - Perceuses à percussion
  - Perceuse à vitesse variable, forets pour céramique et maçonnerie
  - Scie à eau
- Outils manuels
  - Truelles (dentées)
  - Marteau à griffes
  - Maillet en caoutchouc
  - Jeu de douilles
  - Clés à molette et clés ouvertes
  - Pincés
  - Cisailles
  - Barre à griffes
  - Barre à mine

**Projets suggérés Niveau II :**

1. Terrazzo – Installation de sol
2. Terrazzo – Installation de plinthes et de murs
3. Carrelage – Installation de dispositions de sol et de murs
4. Pierre naturelle – Installation de dispositions de sol
5. Pierre naturelle – Installation de dispositions pour comptoirs



**Skilled  
Trades**  
Ontario

**Métiers  
spécialisés**  
Ontario

[skilledtradesontario.ca](https://skilledtradesontario.ca)



**Carreleur/carreleuse**